



## Ice cream maker



USER MANUAL - BRUKSANVISNING - BRUKSANVISNING - KÄYTTÖOHJE - BRUGSANVISNING  
READ ALL INSTRUCTIONS BEFORE USE. SAVE THESE INSTRUCTIONS FOR FUTURE REFERENCE

LES ALLE INSTRUKSJONENE FØR BRUK.  
TA VARE PÅ DISSE INSTRUKSJONENE FOR FREMTIDIG BRUK

LÄS ALLA INSTRUKTIONER FÖRE ANVÄNDNING.  
SPARA DESSA INSTRUKTIONER FÖR FRAMTIDA BRUK

LUE OHJEET ENNEN KÄYTTÖÄ. SÄILYTÄ NÄMÄ OHJEET MYÖHEMPÄÄ TARVETTA VARTEN  
LÆS HELE VEJLEDNINGEN FØR BRUG. OPBEVAR DENNE VEJLEDNING TIL FREMTIDIG BRUG

## IMPORTANT SAFEGUARDS

When using an electrical appliance, basic safety precautions should always be followed to reduce the risk of fire, electric shock, and/or injury, including the following:

1. Read all instructions before using.
2. Ensure the voltage is compliant with the voltage range stated on the rating label, and ensure the earthing of the socket is in good condition.
3. If the supply cord is damaged, it must be replaced by the manufacturer or its service agent or a similarly qualified person in order to avoid a hazard.
4. This appliance is not intended for use by persons (including children) with reduced physical, sensory or mental capabilities, or lack of experience and knowledge, unless they have been given supervision or instruction concerning use of the appliance by a person responsible for their safety. Children should be supervised to ensure that they do not play with the appliance.  
This appliance can be used by children aged from 8 years and above and persons with reduced physical, sensory or mental capabilities or lack of experience and knowledge if they have been given supervision or instruction concerning use of the appliance in a safe way and understand the hazards involved. Children shall not play with the appliance. Cleaning and user maintenance shall not be made by children without supervision.
5. This appliance is intended to be used in household and similar applications such as
  - staff kitchen areas in shops, offices and other working environments;
  - farm houses and by clients in hotels, motels and other residential type environments;
  - bed and breakfast type environments;
  - catering and similar non-retail applications
6. –Warning: Do not store explosive substances such as aerosol cans with a flammable propellant in this appliance.  
–Warning: Keep ventilation openings, in the appliance enclosure or in the built-in structure, clear of obstruction  
–Warning: Do not use mechanical devices or other means to accelerate the defrosting process, other than those recommended by the manufacturer  
–Warning: Do not damage the refrigerant circuit.  
–Warning: Do not use electrical appliances inside the food storage compartments of the appliance, unless they are of the type recommended by the manufacturer  
–Warning: When positioning the appliance, ensure the supply cord is not trapped or damaged.  
–Warning: Do not locate multiple portable socket-outlets or portable power supplies at the rear of the appliance.  
–Warning: When disposing of the appliance, do so only at an authorized waste disposal center. Do not expose to flame.
7. The refrigerant (R600a) is flammable.



Caution: risk of fire / flammable materials

The refrigerant isobutene (**R600a**) is contained within the refrigerant circuit of the appliance, a natural gas with a high level of environmental compatibility, which is nevertheless flammable. During

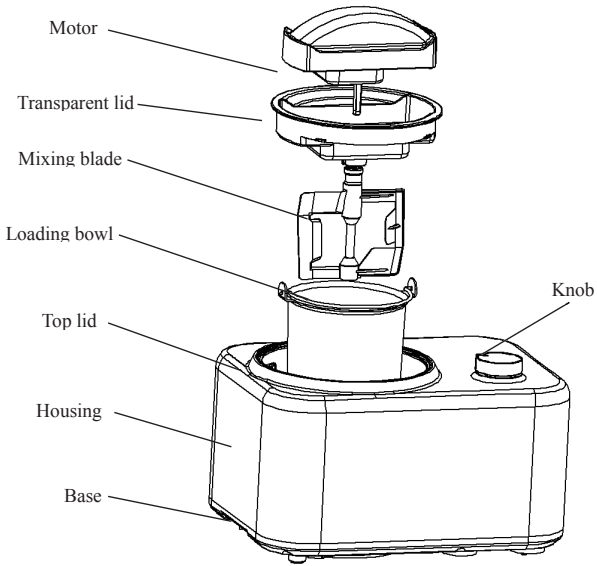
transportation and installation of the appliance, ensure that none of the components of the refrigerant circuit becomes damaged.

If the refrigerant circuit should be damaged:

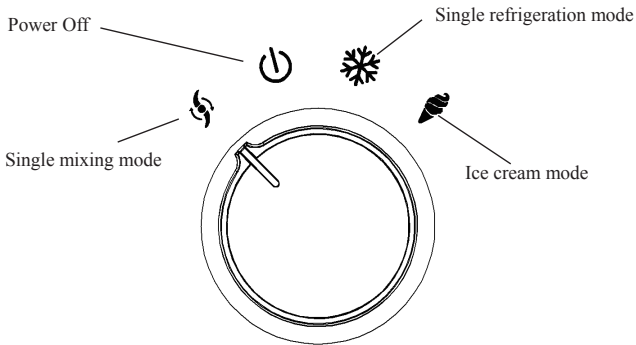
- Avoid opening flames and sources of ignition.
  - Thoroughly ventilate the room in which the appliance is situated.
8. The plug must be removed before cleaning, maintaining or filling the appliance
  9. Do not upend this product or incline it over a 45°C angle.
  10. To protect against risk of electric shock, do not pour water on cord, plug and ventilation, immerse the appliance in water or any other liquid.
  11. Unplug the appliance after using or before cleaning.
  12. Keep the appliance 8cm from other objects to ensure the good heat releasing.
  13. Do not use the accessories which are not recommended by Manufacturer.
  14. Do not use the appliance close by flames, hot plates or stoves.
  15. Do not switch on the power button frequently (ensure 5min. interval at least) to avoid the damage of compressor.
  16. Metal sheet or other electric objects are not allowed to be inserted into the appliance to avoid fire and short circuit.
  17. When take out the ice cream, do not knock the barrel or edge of barrel to protect the barrel from damage.
  18. Do not switch on the power before install well the barrel or blender blade.
  19. The initial temperature of the ingredients is  $20\pm 3^{\circ}\text{C}$ . Do not put the ingredients into freezer for pre-freeze, as it will easily make the blender blade blocked before the ice cream is in good condition.
  20. Do not remove the blender blade when the appliance is on working.
  21. Do not use outdoors.
  22. Never clean with scouring powders or hard implements.
  23. Please keep the instruction manual.

## PRODUCT DESCRIPTION

### 1) Structure



### 2) Control panel



## HOW TO MAKE ICE CREAM

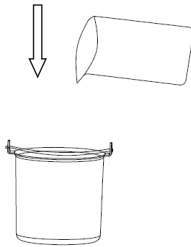
**NOTE:** Please thoroughly clean all parts that will contact with ice cream before use, including: cooling bowl, loading bowl, mixing fan blade, transparent lid, etc.

Before cleaning, you must ensure that the power cord plug is disconnected from the outlet. When making ice cream, keep the machine flat on a level surface to ensure that the compressor of the machine is working properly.

Here are the steps to make ice cream:

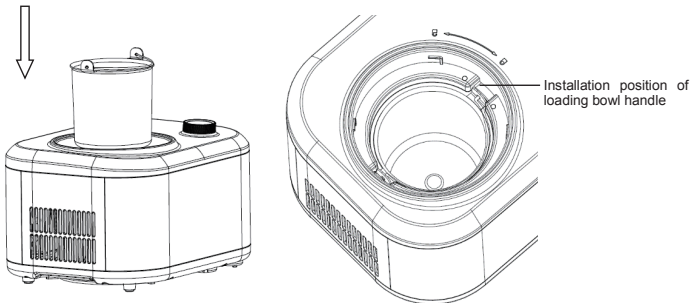
Step 1.

Pour the well-prepared recipe ingredients in proportion into the removable bowl, then have a uniform mixing.



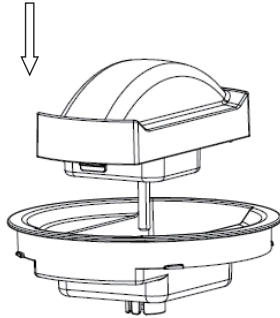
Step 2.

Then put the loading bowl into the ice cream machine, both ends of the loading bowl handle shall be aligned with the groove of the upper cover.



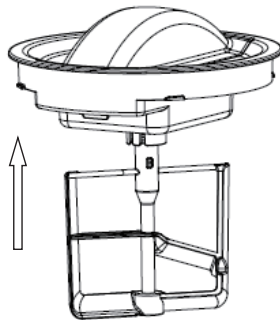
Step 3.

Install the transparent lid and motor assembly.



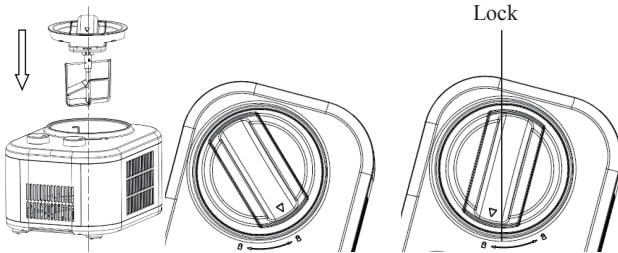
Step 4.

Install the mixing fan blade, transparent lid and motor assembly



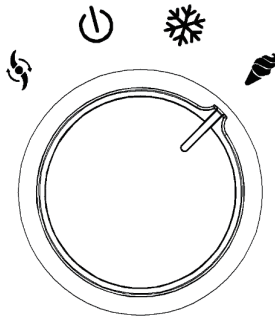
Step 5.

Put the components installed in step 4 into the ice cream machine, make sure that the center of the convex hull of the loading bowl and the motor components of the mixing fan blade are in the same straight line. Lock the components clockwise, and make sure that the triangle mark on the components rotates to the "LOCK" mark



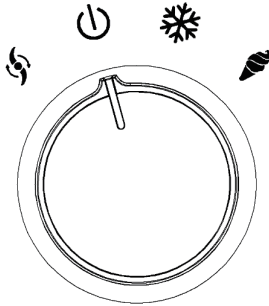
Step 6.

Plug in the power and turn the knob to select the ice cream mode



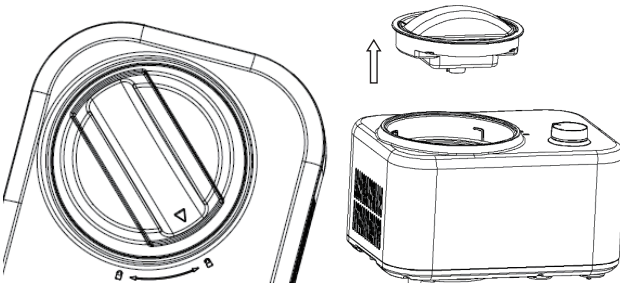
**Step 7.**

When the ice cream is finished, turn the knob back to the “OFF” position



**Step 8.**

Turn the transparent lid and motor assembly anticlockwise. When the triangle mark is aligned with the unlocking mark, take out the assembly and then take out the loading bowl



**OPERATION:**

1. Connect the power supply and plug the power cord into a suitable socket with the same shape and voltage.

**2. KNOB CONTROL FUNCTIONS:**

**a. Single mixing mode:**

- Set the working time and turn the knob to start the mixing motor.
- 10 beeps will sound when the mixing is completed. Turn the knob to other positions for further operations.

**b. Single refrigeration mode:**

- Set the working time and turn the knob to start the compressor and cooling fan.

- 10 beeps will sound when the refrigeration is completed. Turn the knob to other positions for further operations.

**c. Ice cream mode:**

- Set the working time and turn the knob to start the compressor, mixing motor, and cooling fan.

- 10 short beeps will sound when the ice cream is finished. It will automatically enter the insulation function if there is no operation, and 10 short beeps will sound after insulation is completed.

**3. KEEP COOL FUNCTION:**

- If the knob is not turned to "OFF" or the bowl is not removed after ice cream making, the machine will start the refrigeration function at regular intervals to keep the ice cream cold.

- The cooling time is 1 hour, and 10 short beeps will sound when it is finished. The machine will then shut down automatically. Turn the knob back to "Power OFF" position.

**4. MOTOR SELF-PROTECTION FUNCTION:**

The motor has overcurrent protection and will stop automatically when the ice cream hardness reaches the set value.

**5. COMPRESSOR SELF-PROTECTION FUNCTION:**

- After switching from ice cream mode or single refrigeration mode to shutdown mode, the compressor has a protection time of about 3 minutes before you can start those modes again. However, if you unplug the power line and start the machine again, it will restart without any delay.

**6. CONTROLLING THE VOLUME OF INGREDIENTS:**

- To prevent overflow and waste, make sure that the ingredients do not exceed 60% of the removable bowl's capacity, as ice cream expands during formation.

**MAINTENANCE AND CLEANING**

Caution: The plug must be removed before cleaning to avoid electric shock.

- 1) Take out the mixing blade, wipe it with a dampened cloth
- 2) Take out the removable bowl, clean it with a dampened soft cloth
- 3) Wipe the transparent lid and refill lid with a dampened cloth
- 4) Remove the dirt on the body or other places with a dampened cloth, and do not pour water on cord, plug and ventilation, immerse the appliance in water or any other liquid
- 5) Allow drying thoroughly with a dry cloth, then return the component to the home position.

## TROUBLESHOOTING

No.	Problem	Reason	Solutions
1	Not easy to take out loading bowl after the ice cream is finished	There are water drops between the refrigeration barrel and the loading bowl that are not wiped clean, resulting in freezing	Wait 3-8 minutes before taking out the ice cream bucket.
2	The mixing blade is not in place, and the transparent lid is lifted.	The mixing blade has pushed up the transparent lid, so it is unable to install correctly in place.	Put the mixing blade in place, align to the convex hull at the bottom of the bowl, and rotate the transparent lid to get in place.
3	The loading bowl cannot be placed in the cold bucket	Deformation caused by improper use of loading bowl	Buy a new loading bowl.
4	At the beginning of making ice cream, the mixing fan seriously scratched or jammed.	Deformation caused by improper use of loading bowl	Buy a new loading bowl

## ICE CREAM RECIPE MANUAL

### VANILLA ICE CREAM

160ml whole milk

76g granulated sugar

120ml heavy cream, well chilled

0.5 – 1.5 teaspoons pure vanilla extract, to taste

In a medium bowl, use a hand mixer or a whisk to combine the milk and granulated sugar until the sugar is dissolved, about 1 – 2 minutes on low speed. Stir in the heavy cream and vanilla to taste. Turn machine on, pour mixture into freezer bowl through ingredient spout and let mix until thickened, about 50 – 60 minutes.

In the last 10 minutes, you can add some chopped chocolate, if you want a basic chocolate chip ice cream, or you can add some stemmed and sliced strawberries and some lemon juice to make a basic fresh strawberry ice cream.

You can easily experiment to customize the ice cream to your liking. Feel free to try different flavors, mix-ins, and ingredient proportions to create the perfect ice cream for you. Don't be afraid to get creative and have fun with it!

## SPECIFICATIONS

Model: 31668

Voltage: 220-240V

Frequency: 50Hz

Power: 100W

Capacity: 0.8L

## DISPOSAL OF ELECTRICAL AND ELECTRONICEQUIPMENT (WEEE)

This symbol on the product or in the instructions means that the electrical and electronic equipment according to the European directive (WEEE) must be disposed of separately from other household waste, as they can be harmful to the environment. The countries in the EU have waste collection systems. Contact your local dealer of authority for more information.



### Contact information:

F&H Group A/S  
Gl. Skivevej 70  
DK-8800 Viborg  
DENMARK

## VIKTIGE SIKKERHETSREGLER

Når du bruker et elektrisk apparat, bør grunnleggende sikkerhetstiltak alltid følges for å redusere risikoen for brann, elektrisk støt og/eller skade, inkludert følgende:

1. Les alle instruksjonene før bruk.
2. Kontroller at spenningen er i samsvar med spenningsområdet som er angitt på typeskiltet, og at jordingen av stikkkontakten er i god stand.
3. Hvis strømledningen er skadet, kan det oppstå farlige situasjoner. Derfor må den skiftes ut av produsenten, produsentens servicerepresentant eller tilsvarende kvalifisert person.
4. Dette apparatet er ikke beregnet for bruk av personer (inkludert barn) med nedsatt fysisk, sensorisk eller mental kapasitet eller mangel på erfaring og kunnskap, med mindre de er under oppsyn eller får instruksjoner om bruk av apparatet av en person som er ansvarlig for deres sikkerhet. Barn må veiledes for å sikre at de ikke leker med apparatet.  
Dette produktet kan brukes av barn fra 8 år og oppover, og personer med reduserte fysiske, sensoriske eller mentale evner eller mangel på erfaring og kunnskap dersom de får veiledning og instruksjoner om hvordan apparatet skal brukes på en sikker måte og forstår farene som er involvert. Apparatet er ikke et leketøy. Barn skal ikke utføre rengjøring og vedlikehold uten tilsyn.
5. Dette apparatet er beregnet for bruk i husholdninger og lignende bruksområder som f.eks.
  - ansattes kjøkkenområder i butikker, kontorer og andre arbeidsmiljøer;
  - gårdshus og av kunder i hoteller, moteller og andre boligmiljøer;
  - miljøer av typen bed and breakfast;
  - catering og lignende bruksområder utenfor detaljhandelen
6. – Advarsel: Ikke oppbevar eksplosive stoffer som spraybokser med brennbart drivmiddel i dette apparatet.  
– Advarsel: Hold ventilasjonsåpningene i apparatets kapsling eller i den innebygde strukturen fri for hindringer  
– Advarsel: Ikke bruk mekaniske enheter eller andre midler til å akselerere avrimingsprosessen, bortsett fra enn de som er anbefalt av produsenten  
– Advarsel: Ikke skad kjølemiddelkretsen.  
– Advarsel: Ikke bruk elektriske apparater inne i matoppbevaringsrommene på apparatet, med mindre de er av typen anbefalt av produsenten  
– Advarsel: Når du plasserer apparatet, må du sørge for at strømledningen ikke er fanget eller skadet.  
– Advarsel: Ikke plasser flere flyttbare stikkontakter eller flyttbare strømforsyninger på baksiden av apparatet.  
– Advarsel: Når du kaster apparatet, må det kun gjøres på en autorisert avfallsstasjon. Må ikke utsettes for flammer.
7. Kuldemediet (R600a) er brannfarlig.



Fare: fare for brann / brennbare materialer

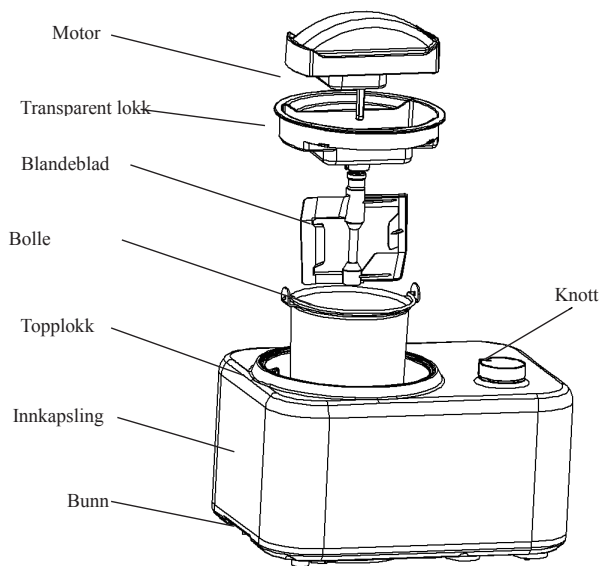
Kjølemediet isobuten (**R600a**) finnes i apparatets kjølekrets, en naturgass med høy miljøkompatibilitet, men som likevel er brannfarlig. Under transport og installasjon av apparatet må du sørge for at ingen av komponentene i kjølemiddelkretsen blir skadet.

Hvis kjølemiddelkretsen skulle bli skadet:

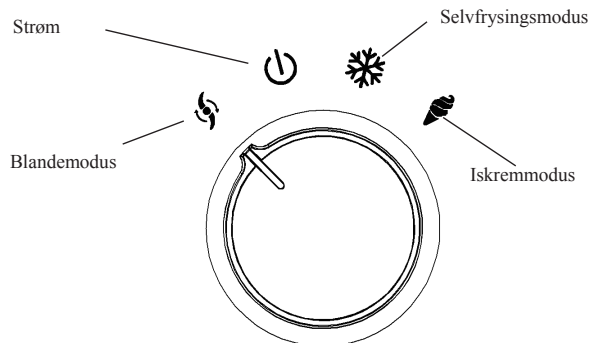
- Unngå åpne flammer og antenneskilder.
  - Ventilert rommet der apparatet er plassert grundig.
8. Apparatet må kobles fra strømmettet før renhold, vedlikehold eller påfylling av apparatet
  9. Du må ikke åpne dette produktet eller plassere det i en vinkel på 45°C eller mer.
  10. For å beskytte mot fare for elektrisk støt må du ikke helle vann på ledningen, støpselet og ventilasjonen, senke apparatet ned i vann eller annen væske.
  11. Trekk ut støpselet etter bruk eller før rengjøring.
  12. Hold apparatet 8 cm fra andre gjenstander for å sikre god varmeavgivelse.
  13. Ikke bruk tilbehør som ikke er anbefalt av produsenten.
  14. Ikke bruk apparatet i nærheten av flammer, kokeplater eller ovner.
  15. Ikke slå på strømknappen ofte (sørg for minst 5 min. intervall) for å unngå skade på kompressoren.
  16. Du må ikke sette metallplater eller andre elektriske objekter inn i apparatet, da dette kan føre til brann eller kortslutning.
  17. Når du skal isen ut av apparatet må du være forsiktig slik at du ikke skader beholderen.
  18. Du må ikke slå på apparatet før du har satt inn bollen eller blandebladet
  19. Utgangstemperaturen til ingrediensene bør være rundt  $\pm 20$  °C. Ikke tilsett ingredienser som allerede er frosne, da det kan føre til at blandebladet setter seg fast før isen er ferdig.
  20. Ikke ta ut blandebladet mens apparatet er i gang.
  21. Må ikke brukes utendørs.
  22. Rengjør aldri med skurepulver eller harde redskaper.
  23. Ta vare på bruksanvisningen.

## BESKRIVELSE AV PRODUKTET

### 3) Oppbygning



### 4) Betjeningspanel



## SLIK LAGER DU ISKREM

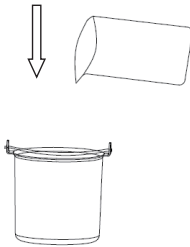
**MERK:** Rengjør alle deler som vil være i kontakt med iskremen godt før bruk. Inkludert bollen, blandebladet, det transparente lokket m.m.

Før rengjøring må du forsikre deg om at apparatet er koblet fra strømmettet. Når du skal lage iskrem må du sørge for at apparatet står på et flatt underlag - det vil sikre at kompressoren i apparatet fungerer som den skal.

Her er trinnene du må utføre for å lage iskrem:

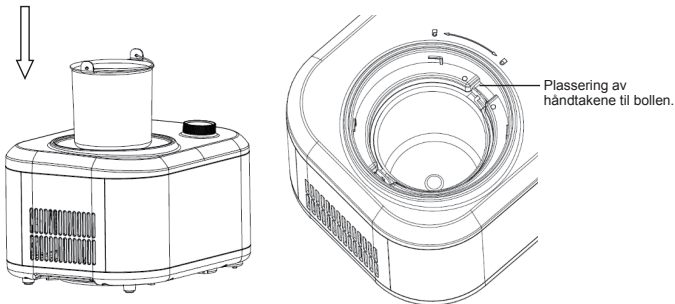
Trinn 1.

Tøm de klargjorte ingrediensene ned i den uttakbare bollen, og bland de godt.



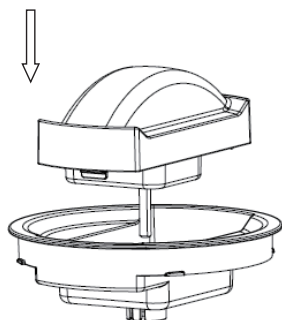
Trinn 2.

Sett bollen inn i iskremmaskinen, og forsikre deg om at begge endene av håndtaket til bollen er på linje med sporet i det øvre dekslet.



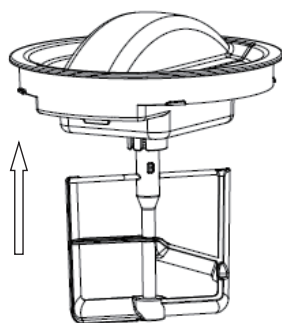
Trinn 3.

Sett sammen det transparente lokket og motoren.



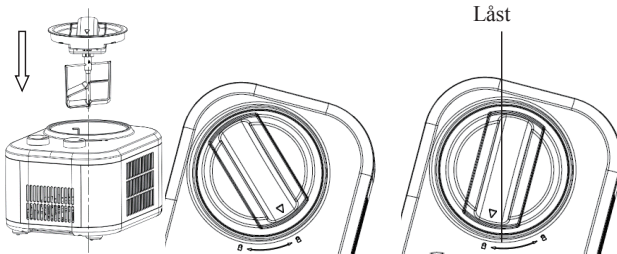
Trinn 4.

Monter blandebladet på lokket og motoren



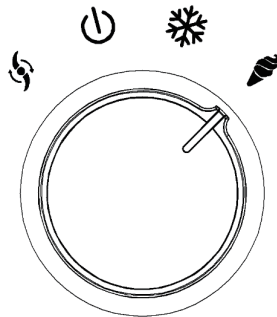
Trinn 5.

Sett komponenten (som du satte sammen i trinn 4) ned i iskremmaskinen, og kontroller at midten av hullet er på linje med blandebladet. Lås komponentene ved å vri de med klokke, og forsikre deg om at triangelen på komponenten treffer låseikonet.



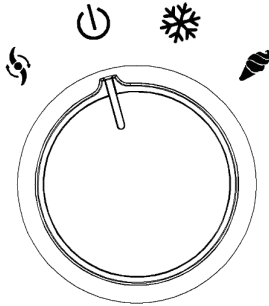
Trinn 6.

Koble apparatet til strømmettet og vrid deretter knotten til iskremmodus



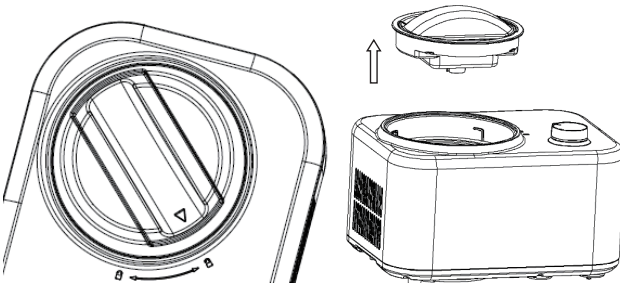
Trinn 7.

Når iskremem er ferdig må du vri knotten tilbake til «AV».



Trinn 8.

Løsne det sammensatte transparente lokket og motoren igjen ved å vri de mot klokken. Når trekanten er på linje med den åpne låsen, må du løfte av motorenheten, og deretter ta ut bollen.



### **BRUK:**

1. Koble apparatet til strømforsyningen og forsikre deg om at apparatet har samme kontakttype og spenning som nettet.

### **2. KONTROLLFUNKSJONER:**

#### **a. Blandemodus:**

- Velg arbeidstid og vri knotten for å starte blandemotoren.
- Du vil høre ti pip når blandingen er fullført. Vri knotten til en annen posisjon for videre bruk.

#### **b. Selvfrysingsmodus:**

- Velg arbeidstid og vri knotten for å starte kompressoren og kjøleviften.
- Du vil høre ti pip når kjøleprosessen er fullført. Vri knotten til en annen posisjon for videre bruk.

### **c. Iskremmodus:**

- Velg arbeidstid og vri knotten for å starte kompressoren, blandemotoren og kjøleviften.
- Du vil høre ti pip når iskremen er fullført. Da vil kjølefunksjonen bli aktivert automatisk hvis det ikke skjer noe mer på apparatet, og du vil høre ti korte pip nå kjølingen er fullført.

### **3. KJØLEFUNKSJON:**

- Hvis knotten ikke vris til «AV», eller skålen ikke fjernes etter at iskremen er ferdig, vil maskinen starte kjølefunksjonen med jevne mellomrom for å holde iskremen kald.
- Maks kjøletid er en time, og du vil høre ti korte pip når denne tiden er over. Apparatet vil deretter slå seg av automatisk. Vri knotten tilbake til «AV».

### **4. MOTORENS SELVBESKYTTELSSEFUNKSJON:**

Motoren har overstrømsvern og vil stoppe automatisk når isens hardhet når den innstilte verdien.

### **5. KOMPRESSORENS SELVBESKYTTELSSEFUNKSJON:**

- Etter at du har byttet fra iskremmodus eller kjølemodus til nedstengningsmodus, vil det ikke være mulig å aktivere kompressoren igjen før det har gått ca. 3 minutter. Men hvis du kobler apparatet fra og til strømmettet igjen, og deretter starter apparatet, kan du starte med en gang.

### **6. KONTROLLERE MENGDEN INGREDIENSER:**

- For å unngå overfylling og svinn må du sørge for at ingrediensene ikke overstiger 60 % av kapasiteten til den bollen, siden iskremen vil utvide seg under formingen.

## **VEDLIKEHOLD OG RENGJØRING**

Forsiktig: Apparatet må kobles fra strømmettet før renhold for å forhindre elektrisk støt.

- 1) Ta it blandebladet og tørk av det med en fuktig klut.
- 2) Ta it bollen og rengjør den med en fuktig klut.
- 3) Tørk godt av lokkene med en fuktig klut
- 4) Fjern skitt på innkapslingen, eller andre steder, med en fuktig klut, og sørg for at det ikke kommer vann på strømedningen, støpslet og ventilasjonsåpningene. Du må heller aldri senke apparatet ned i vann eller andre væsker
- 5) Tørk godt av alle deler med en tørr klut, og plasser deretter alle delene tilbake på plass.

## FEILSØKING

Nr.	Problem	Årsak	Løsning
1	Det er vanskelig å ta ut bollen etter at iskremen er ferdig	Det er vanndråper mellom kjøleelementet og bollen som ikke er tørket av, slik at bollen har fryst fast.	Vent i 3–8 minutter før du tar ut isbollen.
2	Blandebladet er ikke på rett plass, og løfter det transparente lokket	Blandebladet har skjøvet opp det transparente lokket, slik at de ikke er mulig å sette det på på rett måte	Sett blandebladet på plass i den konvekse hullet i bunnen av bollen og roter det transparente dekslet slik at det låses på plass.
3	Bollen kan ikke settes ned i kjøleelementet	Bollen har blitt deformert på grunn av feil bruk	Kjøp en ny bolle.
4	I starten av prosessen med å lage is blir blandebladet oppskrapet eller setter seg fast.	Bollen har blitt deformert på grunn av feil bruk	Kjøp en ny bolle

## ISKREMOPPSKRIFT

### VANILJEIS

160 ml helmelk

76 g sukker

120 ml kremfløte, godt avkjølt

0,5–1,5 ts ren vaniljeekstrakt, etter smak

Bland ingrediensene i en egen bolle, og bruk en håndmikser eller en visp til å blande melken og sukkeret til sukkeret er oppløst – det vil ta ca. 1–2 minutter på lav hastighet. Bland in kremfløten og vaniljeekstraktet. Slå på maskinen og tøm blandingen over i bollen til maskinen. La maskinen tilberede iskremen til den blir tykkere, noe som vil ta 50–60 minutter.

I løpet av de siste ti minuttene kan du tilsette hakket sjokolade hvis du ønsker en iskrem med sjokoladebiter, eller jordbærbitar og sitronjuice for å lage en frisk jordbæriskrem.

Du kan eksperimentere slik at du finner den perfekte iskremen for deg. Prøv deg fram med forskjellige smaker, blandinger og ingredienser. Ikke vær redd for å være kreativ, og ha det moro!

## SPESIFIKASJONER

Modell: 31668

Spenning: 220–240 V.

Frekvens: 50 Hz

Effekt: 100 W

Kapasitet: 0,8 L.

### KASSERING AV ELEKTRISK OG ELEKTRONISK UTSTYR (WEEE)

Dette symbolet på produktet eller i brukerveiledningen betyr at det elektriske og elektroniske utstyret i henhold til EU-direktivet (WEEE) må kasseres separat fra annet husholdningsavfall, da det kan være skadelig for miljøet. EU-landene har avfallsinnsamlingsystemer. Kontakt din lokale forhandler eller myndighetene for mer informasjon.



### Kontaktinformasjon:

F&H Group A/S  
Gl. Skivevej 70  
DK-8800 Viborg  
DANMARK

**VIKTIGA SKYDDSÅTGÄRDER**

När du använder en elektrisk apparat ska grundläggande försiktighetsåtgärder alltid följas för att minska risken för brand, elstötar och/eller skador, inklusive följande:

1. Läs alla instruktioner före användning.
2. Se till att spänningen stämmer överens med spänningsintervallet som anges på märketiketten, och att eluttaget är ordentligt jordat.
3. Om elkabeln är skadad måste den ersättas av tillverkaren eller deras serviceombud eller liknande behöriga personer, annars kan fara uppstå.
4. Den här apparaten är inte avsedd för användning av personer (inklusive barn) med nedsatt fysisk, sensorisk eller mental förmåga eller brist på erfarenhet och kunskap, såvida de inte övervakas eller instrueras gällande användningen av apparaten av en person som ansvarar för deras säkerhet. Barn ska övervakas för att säkerställa att de inte leker med apparaten. Den här apparaten kan användas av barn från 8 år och uppåt och personer med nedsatt fysisk, sensorisk eller psykisk förmåga eller brist på erfarenhet och kunskap, om de övervakas eller får instruktioner gällande användning av apparaten på ett säkert sätt och förstår alla risker användningen innebär. Barn får inte leka med apparaten. Rengöring och underhåll får inte utföras av barn utan tillsyn.
5. Apparaten är avsedd för hushållsbruk och liknande användningsområden som
  - personalkök i butiker, på kontor och andra arbetsmiljöer
  - i bostäder och av gäster på hotell, vandrarhem och liknande boendemiljöer
  - bed and breakfast och liknande miljöer
  - catering och liknande användningsområden som ej hör till detaljhandeln.
6. Varning! Du får inte förvara explosiva ämnen såsom aerosolförpackningar med lättantändligt drivmedel i den här apparaten.  
Varning! Se till att ventilationsöppningarna i apparatens hölje eller i den inbyggda konstruktionen inte är blockerade.  
Varning! Använd inte mekaniska enheter eller andra metoder för att påskynda avfrostningsprocessen, förutom det som rekommenderas av tillverkaren.  
Varning! Se till att kylmedelskretsen inte skadas.  
Varning! Elektriska apparater får inte användas inuti apparatens matförvaringsutrymmen, såvida inte de är av den typ som rekommenderas av tillverkaren.  
Varning! När apparaten placeras ska du se till att elkabeln inte fastnar eller skadas.  
Varning! Sätt inte flera skarvkablar eller bärbara nätaggregat bakom apparaten.  
Varning! Apparaten ska lämnas in till en återvinningscentral för kassering. För inte utsättas för eldslagor.
7. Köldmedlet (R600a) är lättantändligt.



Försiktighet! Brandrisk/lättantändliga material

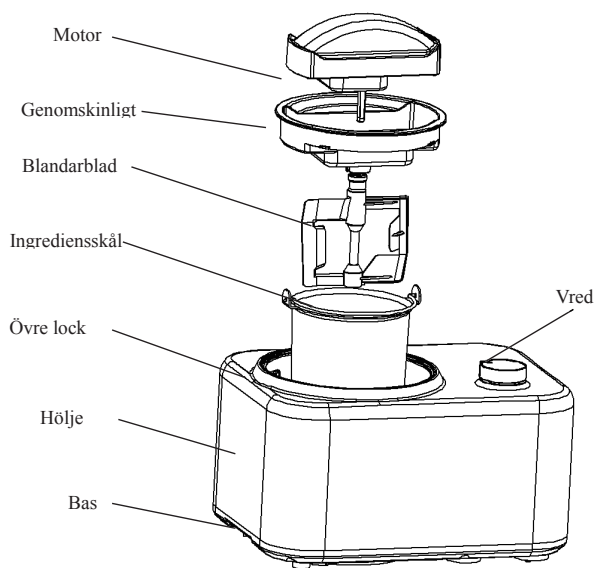
Köldmedlet isobutan (**R600a**) finns i apparatens köldmedelkrets och är en naturgas med hög miljömässig kompatibilitet, som däremot är lättantändlig. Under transport och installation av apparaten ska du se till att ingen av köldmedelkretsens komponenter skadas.

Om köldmedelkretsen skadas:

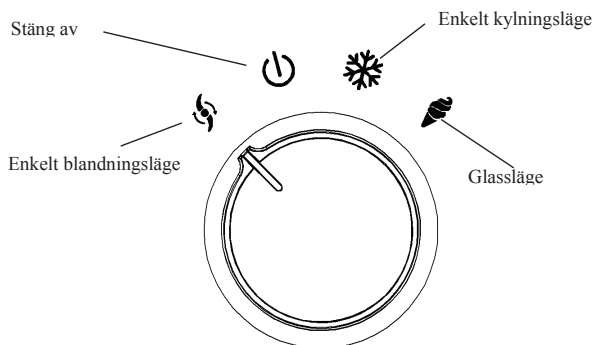
- Undvik öppna eldslågor och antändningskällor.
  - Se till att rummet där apparaten är placerad är ordentligt ventilerat.
8. Dra ut kontakten innan du rengör, underhåller eller fyller apparaten.
  9. Du får inte ställa produkten på högkant eller luta den mer än 45 °C.
  10. Undvik risken för elstötar genom att aldrig hålla vatten på kabeln, kontakten eller ventilerna, och aldrig sänka ned apparaten i vatten eller annan vätska.
  11. Koppla ur apparaten efter användning och före rengöring.
  12. Håll apparaten 8 cm från andra föremål för att säkerställa god ventilation.
  13. Använd inte tillbehör som inte rekommenderas av tillverkaren.
  14. Apparaten får inte användas nära öppna lågor, kokplattor eller spisar.
  15. Tryck inte på strömknappen för ofta (minst 5 minuters mellanrum), annars kan kompressorn skadas.
  16. Undvik brand och kortslutning genom att aldrig föra in metallplåtar och andra elektriska föremål i apparaten.
  17. När du håller ut glassen ska du inte slå på cylindern eller cylinderns kant, då det kan orsaka skador.
  18. Slå inte på strömmen innan du har monterat cylindern eller blandarbladet ordentligt.
  19. Ingrediensernas initiala temperatur är  $20 \pm 3$  °C. Förfrys inte ingredienserna i frysen, eftersom det gör att blandarbladet blockeras innan glassen är färdig.
  20. Ta inte bort blandarbladet när apparaten är igång.
  21. Får inte användas utomhus.
  22. Får aldrig rengöras med skurpulver eller hårda verktyg.
  23. Spara bruksanvisningen för framtida bruk.

## PRODUKTBESKRIVNING

### 5) Konstruktion



### 6) Kontrollpanel



## SÅ GÖR DU GLASS

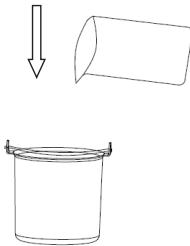
**OBS!** Rengör alla delar som är i kontakt med glassen innan du använder apparaten, inklusive: kylskål, ingrediensskål, blandarblad och genomskinligt lock.

Före rengöring måste du se till att elkabeln är bortkopplad från eluttaget. När du gör glass ska maskinen stå på en plan och jämn yta för att säkerställa att maskinens kompressor fungerar korrekt.

Följ de här stegen för att göra glass:

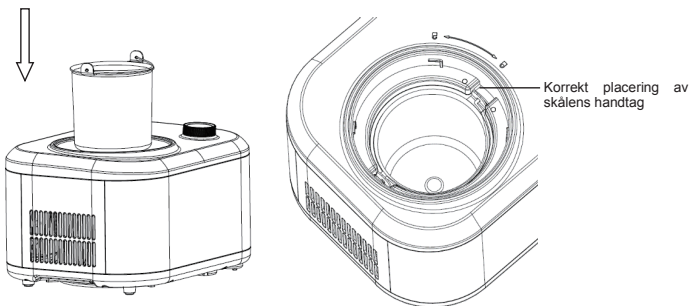
Steg 1.

Häll ingredienserna i den löstagbara skålen och blanda dem ordentligt.



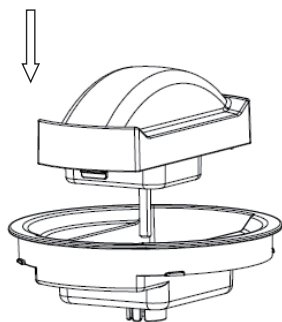
Steg 2.

Placera skålen i glassmaskinen. Båda ändarna av skålens handtag ska passas in efter spåret i det övre höljet.



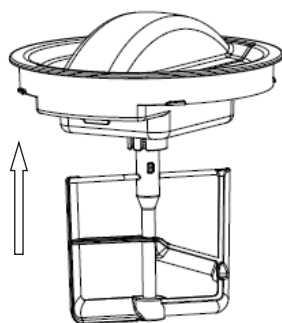
Steg 3.

Montera det genomskinliga locket och motorenheten.



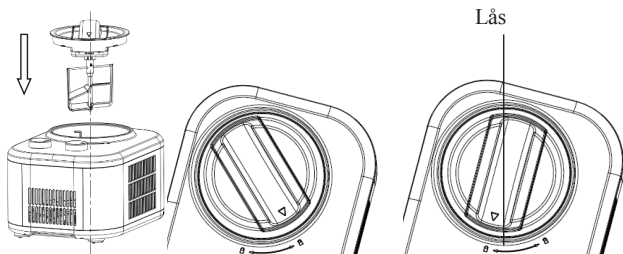
Steg 4.

Montera blandarbladet, det genomskinliga locket och motorenheten.



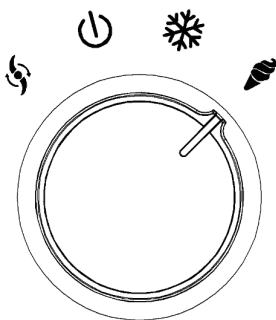
### Steg 5.

Placera komponenterna som monterades i steg 4 i glassmaskinen. Se till att mitten på skålens botten är i linje med blandarbladets motorkomponenter. Vrid fast komponenterna medurs och se till att triangelnsymbolen på komponenterna vrids till det låste läget.



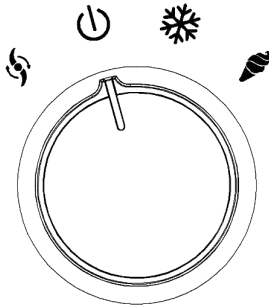
### Steg 6.

Anslut strömmen och välj glassläget med hjälp av vredet.



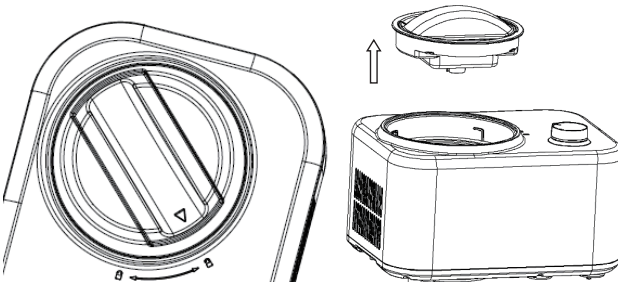
Steg 7.

När glassen är färdig vrider du tillbaka vredet till läget AV.



Steg 8.

Vrid det genomskinliga locket och motorenheten moturs. När triangelnsymbolen står i det upplåsta läget tar du ut enheten och sedan plockar du ut ingrediensskålen.



#### **ANVÄNDNING:**

1. Anslut nätaggregate och koppla in elkabeln i ett lämpligt eluttag med samma form och spänning.

#### **2. KONTROLLVREDETS FUNKTIONER:**

##### **a. Enkelt blandningsläge:**

- Ställ in arbetstiden och vrid på vredet för att starta blandarmotorn.
- Tio signaler hörs när blandningen är slutförd. Vrid vredet till andra positioner för fler funktioner.

##### **b. Enkelt kylningsläge:**

- Ställ in arbetstiden och vrid på vredet för att starta kompressorn och kylfläkten.
- Tio signaler hörs när kylningen är slutförd. Vrid vredet till andra positioner för fler funktioner.

### **c. Glassläge:**

- Ställ in arbetstiden och vrid på vredet för att starta kompressorn, blandarmotorn och kylfläkten.
- Tio signaler kort hörs när glassen är färdig. Isoleringsfunktionen aktiveras automatiskt om ingen åtgärd utförs och tio korta signaler hörs när isoleringen är slutförd.

### **3. KYLNINGSFUNKTION:**

- Om vredet inte vrids till läget AV, eller om skålen inte plockas bort efter att glassen är färdig, startar maskinen kylningsfunktionen i regelbundna intervall för att hålla glassen kall.
- Kylningstiden är en timme och tio korta signaler hörs när tiden är slut. Maskinen stängs sedan av automatiskt. Vrid tillbaka vredet till läget AV.

### **4. MOTORNS SKYDDSFUNKTION:**

Motorn har ett överströmsskydd och stängs av automatiskt när glassens hårdhet når inställt värde.

### **5. KOMPRESSORNS SKYDDSFUNKTION:**

- Efter att ha växlat från glassläget eller enkelt kylningsläge till avstängningsläget måste kompressorn vila i cirka tre minuter innan du kan starta dessa lägen igen. Om du däremot drar ut elkabeln, sätter i den igen och startar maskinen igen så startar kompressorn utan fördröjning.

### **6. KONTROLL AV INGREDIENSERNAS VOLYM:**

- För att förhindra att skålen rinner över ska du se till att ingredienserna inte går upp till mer än 60 % av skålens kapacitet, eftersom glass expanderar under tillverkning.

## **UNDERHÅLL OCH RENGÖRING**

Varning! Undvik elstötar genom att alltid dra ut kontakten innan du rengör apparaten.

- 1) Ta ut blandarbladet och torka av det med en fuktig trasa.
- 2) Ta ut den löstagbara skålen och torka av den med en mjuk fuktig trasa.
- 3) Torka av det genomskinliga locket och påfyllningslocket med en fuktig trasa.
- 4) Avlägsna eventuell smuts på huvudenheten eller andra ställen med en fuktig trasa. Håll inte vatten på kabeln, kontakten eller ventilationsöppningarna och sänk aldrig ned apparaten i vatten eller annan vätska.
- 5) Torka ordentligt torr med en torr trasa och sätt sedan tillbaka komponenterna på deras respektive platser.

## FELSÖKNING

Nr	Problem	Orsak	Lösningar
1	Det är svårt att få ut ingrediensskålen efter att glassen är färdig.	Det har bildats vattendroppar mellan kylcylindern och ingrediensskålen som inte har torkats bort, vilket leder till att de fryser.	Vänta 3–8 minuter innan du tar ut glasskålen.
2	Blandarbladet sitter inte på plats och det genomskinliga locket lyfts upp.	Blandarbladet skjuter upp locket så att det inte kan monteras korrekt.	Sätt blandarbladet på plats, se till att botten på skolen är i rätt position och vrid fast det genomskinliga locket.
3	Det går inte att placera ingrediensskålen i kylskålen.	Deformering orsakad av felaktig användning av ingrediensskålen.	Köp en ny ingrediensskål.
4	Blandarbladet repades eller fastnade i början av glasstillverkningen.	Deformering orsakad av felaktig användning av ingrediensskålen.	Köp en ny ingrediensskål.

## GLASSRECEPT

### VANILJGLASS

160 ml helmjök

76 g strösocker

120 ml grädde, välkyld

0,5–1,5 teskedar rent vaniljextrakt, efter smak

Ta en medelstor skål och använd en stavmixer eller en elvisp till att blanda mjölken och sockret tills sockret löses upp, vilket tar cirka 1–2 minuter på låg hastighet. Vispa ner grädden och vaniljpulver efter smak. Slå på maskinen, håll i blandningen i kylskålen via ingredienspipen och låt den blandas tills den tjocknat, vilket tar cirka 50–60 minuter.

Under de sista tio minuterna kan du ha i lite hackad choklad om du vill ha glass med chokladkross i, eller så kan du ha i lite skivade jordgubbar och citronsaft om du vill göra jordgubbsglass.

Du kan enkelt experimentera för att anpassa glassen efter vad du tycker är gott. Testa gärna olika smaker, blandningar och ingrediensproportioner för att skapa den perfekta glassen för dig. Var inte rädd för att tänka kreativt och ha kul!

## SPECIFIKATIONER

Modell: 31668

Spänning: 220–240 V

Frekvens: 50 Hz

Ström: 100 W

Kapacitet: 0,8 l

## KASSERING AV ELEKTRISK OCH ELEKTRONISK UTRUSTNING (WEEE-DIREKTIVET)

Den här symbolen på produkten eller i instruktionerna innebär att den elektriska och elektroniska utrustningen enligt EU-direktivet (WEEE) måste kasseras separat från annat hushållsavfall eftersom den kan vara skadlig för miljön. Länderna i EU har återvinningssystem. Kontakta din lokala leverantör eller myndighet för mer information.



## Kontaktuppgifter

F&H Group A/S  
Gl. Skivevej 70  
DK-8800 Viborg  
DANMARK

## TÄRKEITÄ TURVAOHJEITA

Sähkölaitetta käytettäessä on aina noudatettava perusturvallisuustoimenpiteitä tulipalon, sähköiskun ja/tai loukkaantumisen vaaran vähentämiseksi, mukaan lukien seuraavat:

1. Lue kaikki ohjeet ennen käyttöä.
2. Varmista, että jännite on tyyppikilvessä ilmoitetun jännitealueen mukainen, ja että pistorasian maadoitus on hyvässä kunnossa.
3. Jos virtajohto vaurioituu millään tavalla, valmistajan tai sen huoltoliikkeen tai vastaavan pätevä henkilön on vaihdettava se vaaran välttämiseksi.
4. Laitetta ei ole tarkoitettu lasten tai sellaisten henkilöiden käyttöön, joilla on rajoituksia fyysisissä ja henkisissä sekä aisteihin liittyvissä kyvyissä, tai joilta puuttuu kokemusta ja tietämystä, ellei heitä valvo ja ohjaa laitteen käyttöön henkilö, joka on vastuussa heidän turvallisuudestaan. Lapsia tulee valvoa, jotta voidaan varmistaa, etteivät he leiki laitteella. Laitetta saavat käyttää 8 vuotta täyttäneet tai sitä vanhemmat nuoret sekä henkilöt, joiden fyysiset, aistilliset tai henkiset kyvyt ovat rajallisia tai joilta puuttuu kokemus tai tieto laitteen käytöstä, kun heidän laitteen käyttöönsä valvotaan tai he ovat saaneet ohjausta laitteen turvallisesta käytöstä ja ymmärtävät käyttöön liittyvät vaaratekijät. Lapset eivät saa leikkiä laitteella. Lapset eivät saa puhdistaa tai huoltaa laitetta ilman valvontaa.
5. Tämä laite on tarkoitettu käytettäväksi kotitalouksissa ja vastaavissa käyttökohteissa, kuten esimerkiksi
  - myymälöiden, toimistojen ja muiden työyhteisöjen henkilökunnan keittiötiloissa;
  - maalaistaloissa ja hotelleissa, motelleissa ja muissa asuintyyppisissä ympäristöissä;
  - aamiaismajoitustyyppisissä ympäristöissä;
  - catering- ja vastaavassa käytössä
6. -Varoitus: Älä säilytä tässä laitteessa räjähdysalttiita aineita, kuten aerosolipurkkeja, joissa on syttyvää ponneainetta.
  - Varoitus: Pidä laitteen kotelossa tai sisärakenteessa olevat ilmanvaihtoaukot esteettöminä.
  - Varoitus: Älä käytä muita kuin valmistajan suosittelemia mekaanisia laitteita tai muita keinoja sulatusprosessin nopeuttamiseksi.
  - Varoitus: Älä vahingoita kylmäainepiiriä.
  - Varoitus: Älä käytä sähkölaitteita laitteen elintarvikesäilytysosastojen sisällä, elleivät ne ole valmistajan suosittelemia tyyppiä.
  - Varoitus: Varmista laitetta sijoittaessasi, ettei syöttöjohto jää kiinni tai vahingoitu.
  - Varoitus: Älä sijoita useita kannettavia pistorasioita tai kannettavia virtalähteitä laitteen takaosaan.
  - Varoitus: Kun hävität laitteen, toimita se kierrätyksen asianmukaisesti. Ei saa altistaa avotulelle.
7. Kylmäaine (R600a) on syttyvää.



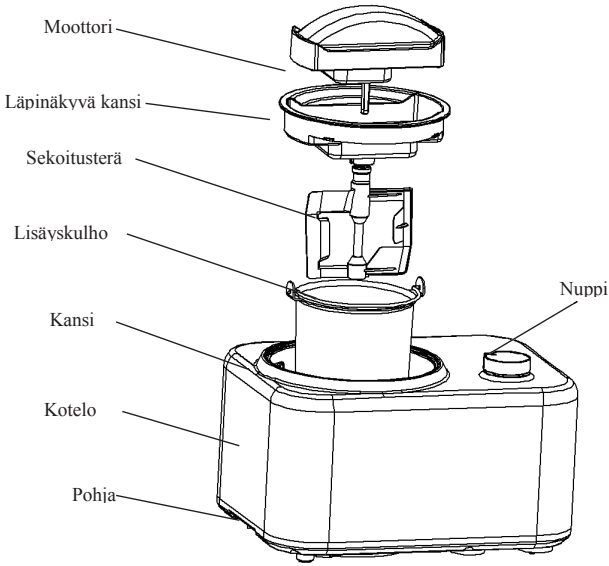
Varo: tulipalon riski / syttyviä materiaaleja

Laitteen kylmäainepiirissä on kylmäaineena isobutaani (**R600a**), joka on ympäristöstävällinen, mutta syttyvä luonnonkaasu. Varmista laitteen kuljetuksen ja asennuksen aikana, että mikään kylmäainepiirin osista ei vaurioidu.

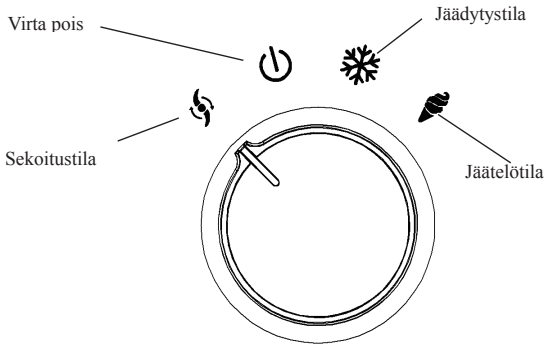
Jos kylmäainepiiri on vaurioitunut:

- Vältä avotulta ja syttymislähteitä.
  - Tuuleta huolellisesti huone, jossa laite sijaitsee.
8. Pistoke on irrotettava ennen laitteen puhdistamista, huoltoa tai täyttämistä.
  9. Älä käännä tätä tuotetta ylösalaisin tai kallista sitä yli 45°C kulmaan.
  10. Sähköiskun vaaralta suojaamiseksi älä kaada vettä johtoon, pistokkeeseen ja tuuletukseen, älä upota laitetta veteen tai muuhun nesteeseen.
  11. Irrota laitteen pistoke käytön jälkeen tai ennen puhdistusta.
  12. Pidä laite 8 cm:n etäisyydellä muista esineistä, jotta lämpö vapautuu hyvin.
  13. Älä käytä lisävarusteita, joita valmistaja ei suosittele.
  14. Älä käytä laitetta avotulen, keittolevyjen tai liesien läheisyydessä.
  15. Älä kytke virtapainiketta päälle usein (varmista vähintään 5 minuutin välein) kompressorin vaurioitumisen välttämiseksi.
  16. Laitteeseen ei saa asettaa metallilevyjä tai muita sähköisiä esineitä tulipalon ja oikosulun välttämiseksi.
  17. Kun otat jäätelöä ulos, älä kolhi kulhoa tai sen reunaan, jotta kulho ei vahingoitu.
  18. Älä kytke virtaa päälle ennen kuin asennat hyvin kulhon tai sekoittimen terän.
  19. Ainesosien alkulämpötila on 20±3°C. Älä laita aineksia pakastimeen esijäädytystä varten, koska se saa tehosekoittimen terän helposti tukkeutumaan ennen kuin jäätelö on hyvässä kunnossa.
  20. Älä poista tehosekoittimen terää, kun laite on toiminnassa.
  21. Älä käytä ulkotiloissa.
  22. Älä koskaan puhdista hankausjauheilla tai kovilla välineillä.
  23. Säilytä käyttöohje.

7) Rakenne



8) Ohjauspaneeli



## JÄÄTELÖN VALMISTUS

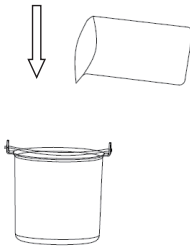
**HUOM:** Puhdista huolellisesti kaikki jäätelön kanssa kosketuksiin joutuvat osat ennen käyttöä, mukaan lukien: jäähdytyskulho, lisäyskulho, sekoitustuulettimen siipi, läpinäkyvä kansi jne.

Ennen puhdistusta on varmistettava, että virtajohdon pistoke on irrotettu pistorasiasta. Kun valmistat jäätelöä, pidä kone tasaisella alustalla, jotta koneen kompressori toimii kunnolla.

Tässä ovat jäätelön valmistuksen vaiheet:

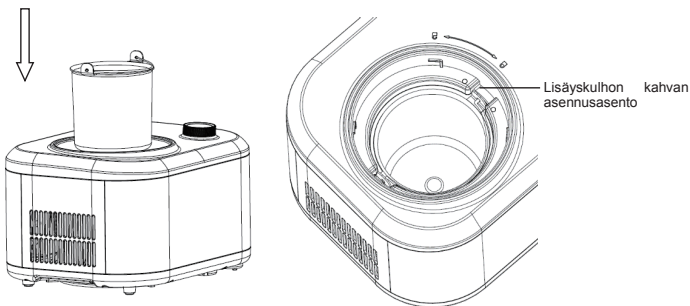
Vaihe 1.

Kaada hyvin valmistellut reseptin ainekset suhteessa irrotettavaan kulhoon ja sekoita sitten tasaisesti.



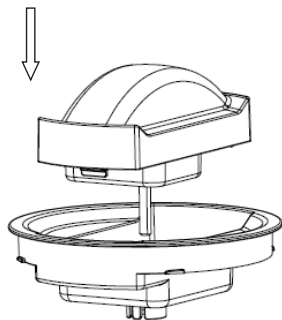
Vaihe 2.

Laita sitten jäätelökoneeseen, ja täyttökulhon kahvan molempien päiden on oltava linjassa ylemmän kannen uran kanssa.



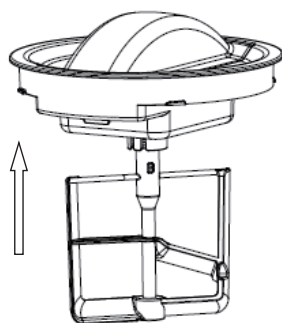
Vaihe 3.

Asenna läpinäkyvä kansi ja moottorikokoonpano.



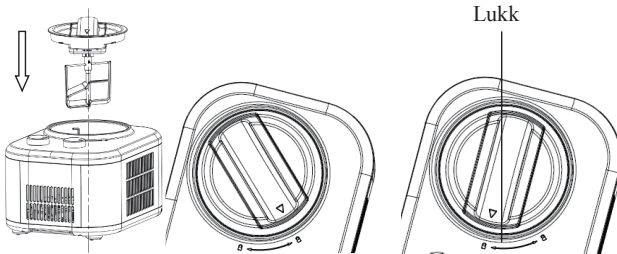
Vaihe 4.

Asenna sekoituspuhaltimen siipi, läpinäkyvä kansi ja moottorikokoonpano.



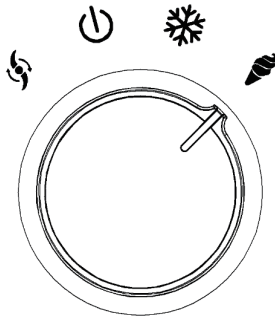
Vaihe 5.

Aseta vaiheessa 4 asennetut osat jäätelökoneeseen ja varmista, että lisäyskulhon kupera rungon keskikohta ja sekoituspuhaltimen terän moottorin osat ovat samalla suoralla linjalla. Lukitse osat myötöpäivään ja varmista, että osien kolmiomerkki kääntyy "LOCK"-merkin kohdalle.



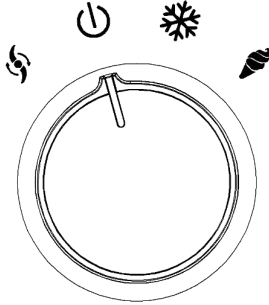
Vaihe 6.

Kytke virta virtalähteeseen ja valitse jäätelötila kääntämällä nuppia.



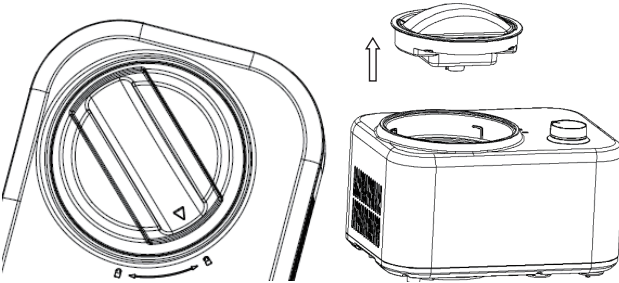
Vaihe 7.

Kun jäätelö on valmis, käännä nuppi takaisin asentoon "OFF".



Vaihe 8.

Käännä läpinäkyvää kantta ja moottorikokoonpanoa vastapäivään. Kun kolmiomerkki on linjassa lukituksen irrotusmerkin kanssa, ota kokoonpano ulos ja ota sitten lastauskulho ulos.



## **KÄYTTÖ:**

1. Kytke virtalähde ja kytke virtajohto sopivaan pistorasiaan, jossa on sama muoto ja jännite.

### **2. NUPIN HALLINTATOIMINNOT:**

#### **a. Sekoitustila**

- Aseta työaika ja käynnistä kompressori ja sekoitusmoottori kääntämällä säädintä.
- 10 äänimerkkiä kuuluu, kun sekoitus on valmis. Käännä nuppi muihin asentoihin muita toimintoja varten.

#### **b. Jäädystystila:**

- Aseta työaika ja käynnistä kompressori ja jäähdytyspuhallin kääntämällä säädintä.
- Jäähdytyksen valmistuttua kuuluu 10 lyhyttä äänimerkkiä. Käännä nuppi muihin asentoihin muita

toimintoja varten.

### **c. Jäätelötila:**

- Aseta työaika ja käynnistä kompressori, sekoitusmoottori ja jäähdytyspuhallin kääntämällä säädintä.
- Jäätelön valmistuttua kuuluu 10 lyhyttä äänimerkkiä. Se siirtyy automaattisesti eristystoimintoon, jos sitä ei käytetä, ja kuuluu 10 lyhyttä äänimerkkiä, kun eristys on valmis.

### **3. JÄÄHDYTYSTOIMINTO:**

- Jos nuppia ei käännetä "OFF"-asentoon tai kulhoa ei poisteta jäätelön valmistuksen jälkeen, kone käynnistää jäähdytystoiminnon säännöllisin väliajoin pitääkseen jäätelön kylmänä.
- Jäähdytysaika on 1 tunti, ja sen päättyessä kuuluu 10 lyhyttä äänimerkkiä. Sitten kone sammuu automaattisesti. Käännä nappi takaisin asentoon "Power OFF".

### **4. MOOTTORIN ITSESUOJAUSTOIMINTO:**

Moottorissa on ylivirtasuoja ja se pysähtyy automaattisesti, kun jäätelön kovuus saavuttaa asetetun arvon.

### **5. KOMPRESSORIN ITSESUOJAUSTOIMINTO:**

- Kun olet siirtynyt jäätelötilasta tai yksittäisestä jäähdystilasta sammutustilaan, kompressorilla on noin 3 minuutin suoja-aika, ennen kuin voit käynnistää kyseiset tilat uudelleen. Jos kuitenkin irrotat virtajohdon ja käynnistät koneen uudelleen, se käynnistyy uudelleen ilman viivettä.

### **6. AINESOSIEN MÄÄRÄN VALVONTA:**

- Varmista, että ainesosat eivät ylitä 60 % irrotettavan kulhon tilavuudesta, koska jäätelö laajenee muodostumisen aikana.

## **HUOLTO JA PUHDISTUS**

**Varo:** Pistoke on irrotettava ennen puhdistusta sähköiskun välttämiseksi.

- 1) Ota sekoitusterä ulos, pyyhi se kostealla liinalla
- 2) Ota irrotettava kulho ulos, puhdista se kostealla pehmeällä liinalla.
- 3) Pyyhi läpinäkyvä kansi ja uudelleentäytettävä kansi kostutetulla liinalla
- 4) Poista likainen runko tai muut paikat kostealla liinalla, äläkä kaada vettä johtoon, pistokkeeseen ja ilmanvaihtoon, upota laitetta veteen tai muuhun nesteeseen.
- 5) Anna kuivua huolellisesti kuivalla liinalla ja palauta sitten komponentti perusasentoon.

## VIANETSINTÄ

Nro.	Ongelma	Syy	Ratkaisut
1	Jäätelön valmistuksen jälkeen kulhoa ei ole helppo ottaa pois.	Jäähdytyskulhon ja lisäyskulhon väliin on jäänyt vesipisaroita, joita ei ole pyyhitty, mikä johtaa jäätymiseen.	Odota 3-8 minuuttia, ennen kuin otat jäätelökulhon pois.
2	Sekoitusterä ei ole paikallaan, ja läpinäkyvä kansi nousee.	Sekoitusterä on työntänyt kantta ylöspäin, eikä se ole enää kunnolla paikoillaan.	Laita sekoitusterä paikoilleen, kohdista kulhon pohjan kuperan rungon kanssa ja kierrä kantta paikoilleen.
3	Lisäyskulhoa ei voi asettaa kylmään kauhaan.	Lisäyskulhon vääränlaisesta käytöstä johtuva muodonmuutos	Osta uusi lisäyskulho.
4	Jäätelön valmistuksen alussa sekoitustuuletin naarmuuntui vakavasti tai juuttui.	Lisäyskulhon vääränlaisesta käytöstä johtuva muodonmuutos	Osta uusi lisäyskulho

## JÄÄTELÖRESEPTIOHJE

### VANILJAJÄÄTELÖ

160 ml täysmaitoa

76 g sokeria

120 ml kermaa, hyvin jäähdytettyä

0,5 - 1,5 teelusikallista puhdasta vaniljauutetta maun mukaan

Sekoita keskikokoisessa kulhossa sauvasekoittimella tai vispilällä maito ja sokeri, kunnes sokeri on liuenut, noin 1 - 2 minuuttia alhaisella nopeudella. Sekoita joukkoon kerma ja vanilja maun mukaan. Kytke kone päälle, kaada seos pakastekulhoon ainesosien suuttimen kautta ja anna sekoittua, kunnes seos on paksuuntunut, noin 50 - 60 minuuttia.

Viimeisen 10 minuutin aikana voit lisätä pilkottua suklaata, jos haluat perussuklaajäätelöä, tai voit lisätä peratut ja viipaloidut mansikat ja hieman sitruunamehua, jolloin saat tuoretta mansikkajäätelöä.

Kokeile jäätelön muokkaamista mieleisesksei. Voit vapaasti kokeilla eri makuja, sekoituksia ja ainesosien suhteita luodaksesi itsellesi täydellisen jäätelön. Älä pelkää olla luova ja pitää hauskaa!

## TEKNISET TIEDOT

Malli: 31668

Jännite: 220-240V

Taajuus: 50 Hz

Teho. 100 W

Tilavuus: 0,8 L

### SÄHKÖ- JA ELEKTRONIIKKALAITTEIDEN HÄVITTÄMINEN (WEEE-DIREKTIIVI)

Tämä symboli tuotteessa tai ohjeissa tarkoittaa, että Euroopan unionin direktiivin (WEEE) mukainen sähkö- ja elektroniikkalaitte pitää hävittää erillään muusta kotitalousjätteestä, koska laitteet voivat olla haitallisia ympäristölle. EU-maissa on omat jätteenkierrätysjärjestelmänsä. Ota yhteyttä oman alueesi jälleenmyyjään tai jätehuollon viranomaiseen saadaksesi lisätietoja.



#### Yhteystiedot:

F&H Group A/S  
Gl. Skivevej 70  
DK-8800 Viborg  
DENMARK

## VIGTIGE SIKKERHEDSFORANSTALTNINGER

Når du bruger et elektrisk apparat, skal du altid følge de grundlæggende sikkerhedsregler for at reducere risikoen for brand, elektrisk stød og/eller personskade, herunder følgende:

1. Læse hele vejledningen før brug.
2. Sørg for, at spændingen er i overensstemmelse med det spændingsområde, der er angivet på typeskiltet, og at stikkontaktens jordforbindelse er i god stand.
3. Hvis strømforsyningsledningen er beskadiget, skal den udskiftes af producenten eller af dennes servicerepræsentant eller lignende kvalificeret person for at undgå fare.
4. Dette apparat er ikke beregnet til at blive brugt af personer (herunder børn) med nedsatte fysiske, sansemæssige eller mentale evner eller manglende erfaring og viden, med mindre de er under opsyn eller forinden har fået en grundig instruktion i brugen af maskinen af en person, der er ansvarlig for deres sikkerhed. Børn skal være under opsyn for at sikre, at de ikke leger med apparatet.  
 Dette apparat kan bruges af børn fra 8 år og derover samt af personer med nedsatte fysiske, sensoriske eller mentale evner eller mangel på erfaring og viden, hvis de er blevet instrueret i brugen af apparatet på en sikker måde og forstår de involverede risici. Børn må ikke lege med apparatet. Rengøring og brugervedligeholdelse må ikke udføres af børn uden opsyn.
5. Dette apparat er beregnet til brug i husholdninger og lignende anvendelser som f.eks.
  - personalekøkkener i butikker, kontorer og andre arbejdsmiljøer;
  - bondegårde og af kunder på hoteller, moteller og andre boliglignende miljøer;
  - bed and breakfast-miljøer;
  - catering og lignende anvendelser uden for detailhandlen
6. –Advarsel: Opbevar ikke eksplosive stoffer som f.eks. aerosoldåser med brændbart drivmiddel i dette apparat.  
 –Advarsel: Hold ventilationsåbninger i apparatets kabinet eller i den indbyggede struktur fri for forhindringer  
 –Advarsel: Brug ikke andet mekanisk udstyr eller andre midler til at fremskynde afrimningsprocessen end dem, der anbefales af producenten  
 –Advarsel: Undgå at beskadige kølemiddelkredsløbet.  
 –Advarsel: Brug ikke elektriske apparater i apparatets opbevaringsrum til fødevarer, medmindre de er af den type, der anbefales af producenten  
 –Advarsel: Når du placerer apparatet, skal du sørge for, at ledningen ikke kommer i klemme eller bliver beskadiget.  
 –Advarsel: Placer ikke flere bærbare stikkontakter eller strømforsyninger på bagsiden af apparatet.  
 –Advarsel: Når du bortskaffer apparatet, må du kun gøre det på en autoriseret genbrugsplads. Må ikke udsættes for flammer.
7. Kølemedlet (R600a) er brandfarligt.



Forsigtig: risiko for brand/brændbare materialer

Kølemedlet isobuten(**R600a**), der er indeholdt i apparatets kølekredsløb, er en naturlig gas med en

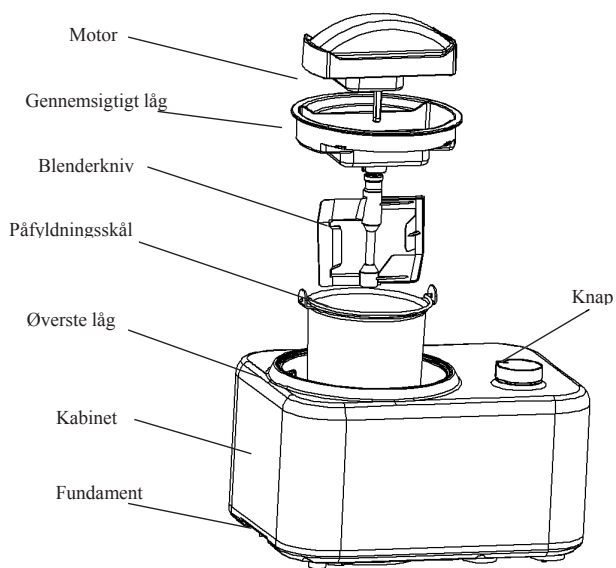
høj grad af miljøvenlighed, som dog er brandfarlig. Under transport og installation af apparatet skal du sikre dig, at ingen af komponenterne i kølekredsløbet bliver beskadiget.

Hvis kølemiddelkredsløbet skulle blive beskadiget:

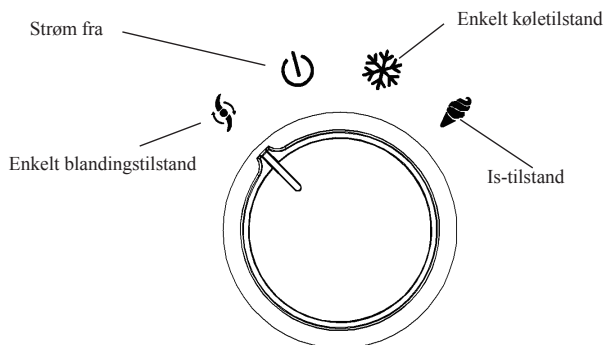
- Undgå åbne flammer og antændelseskilder.
  - Luft grundigt ud i det rum, hvor apparatet er placeret.
8. Stikket skal tages ud, før apparatet rengøres, vedligeholdes eller fyldes
  9. Du må ikke vende bunden i vejret på dette produkt, og det må heller ikke hældes i en vinkel på mere end 45°C.
  10. For at beskytte mod risiko for elektrisk stød må der ikke hældes vand på ledning, stik og ventilation, og apparatet må ikke nedsænkes i vand eller andre væsker.
  11. Træk stikket ud af stikkontakten efter brug eller før rengøring.
  12. Hold apparatet 8 cm fra andre genstande for at sikre en god varmeafgivelse.
  13. Brug ikke tilbehør, der ikke er anbefalet af producenten.
  14. Brug ikke apparatet i nærheden af flammer, varmeplader eller komfurer.
  15. Tænd ikke for tænd/sluk-knappen ofte (sørg for mindst 5 minutters interval) for at undgå skader på kompressoren.
  16. For at undgå brand og kortslutning må metalplader eller andre elektriske genstande ikke stikkes ind i apparatet.
  17. For at beskytte beholderen mod skader må du ikke slå på den eller på kanten af den, når du tager isen ud.
  18. Tænd ikke for strømmen, før du har sat beholderen eller blenderkniven på.
  19. Ingrediensernes udgangstemperatur er  $20\pm 3^{\circ}\text{C}$ . Læg ikke ingredienserne i fryseren for at fryse dem på forhånd, da det let kan blokere blenderkniven, før isen er, som den skal være.
  20. Fjern ikke blenderkniven, når apparatet er i gang.
  21. Må ikke bruges udendørs.
  22. Rengør aldrig med skurepulver eller hårde redskaber.
  23. Opbevar venligst brugsanvisningen.

## PRODUKTBESKRIVELSE

### 9) Struktur



### 10) Styrepanel



## SÅDAN LAYER MAN IS

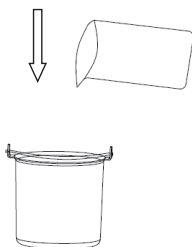
**BEMÆRK:** Rengør alle dele, der kommer i kontakt med is, grundigt før brug, herunder: køleskål, påfyldningsskål, blenderkniv, gennemsigtigt låg osv.

Før rengøring skal du sikre dig, at stikket til netledningen er taget ud af stikkontakten. Når du laver is, skal maskinen stå på en plan overflade for at sikre, at maskinens kompressor fungerer korrekt.

Sådan laver du is:

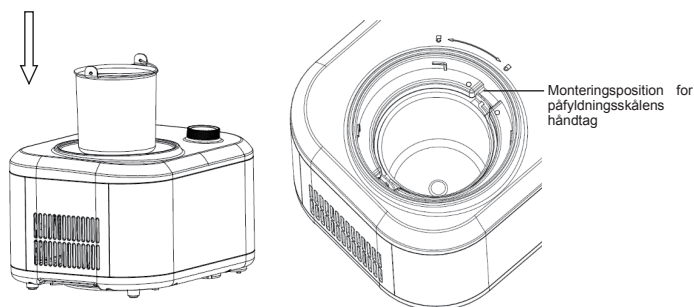
Trin 1.

Hæld de forberedte ingredienser i den aftagelige skål, og bland dem ensartet.



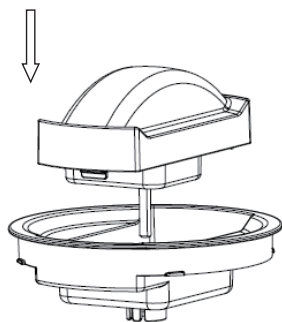
Trin 2.

Sæt derefter påfyldningsskålen ind i ismaskinen. Begge ender af påfyldningsskålens håndtag skal flugte med rillen på det øverste låg.



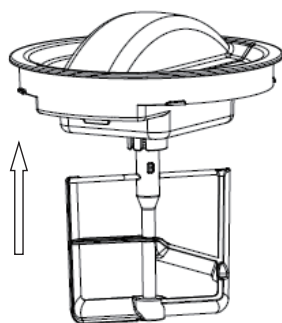
Trin 3.

Monter det gennemsigtige låg og motorenheden.



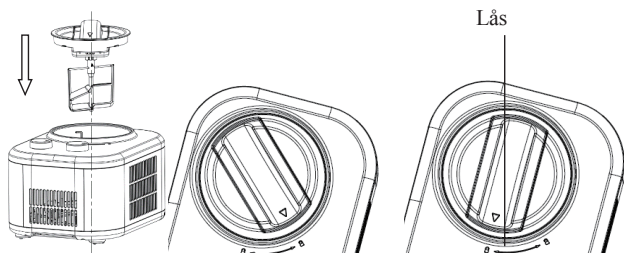
Trin 4.

Monter blenderkniven, det gennemsigtige låg og motorenheden



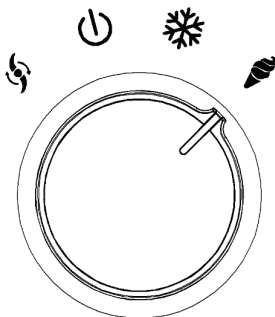
### Trin 5.

Sæt de komponenter, der blev installeret i trin 4, ind i ismaskinen, og sørg for, at midten af det konvekse låg på påfyldningsskålen og motorkomponenterne på blenderkniven er på en lige linje. Lås komponenterne med uret, og sørg for, at det trekantede mærke på komponenterne drejes til "LOCK"-mærket



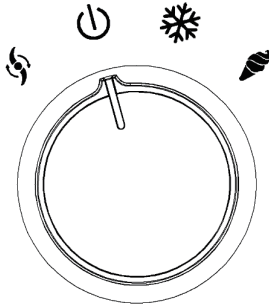
### Trin 6.

Sæt stikket i stikkontakten, og drej knappen for at vælge is-tilstand



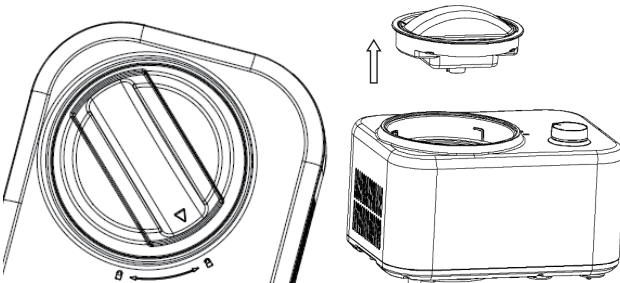
Trin 7.

Når isen er færdig, drejes knappen tilbage til positionen "OFF"



Trin 8.

Drej det gennemsigtige låg og motorenheden mod uret. Når det trekantende mærke er på linje med oplåsningsmærket, tages enheden ud, og derefter tages påfyldningsskålen ud



## BETJENING:

1. Tilslut strømforsyningen, og sæt netledningen i en passende stikkontakt med samme type og spænding.

### 2. KNAPPENS KONTROLFUNKTIONER:

#### a. Enkelt blandingstilstand:

- Indstil arbejdstiden, og drej på knappen for at starte blandemotoren.
- der lyder 10 bip, når blandingen er færdig. Drej knappen til andre positioner for yderligere betjening.

#### b. Enkelt køletilstand:

- Indstil arbejdstiden, og drej på knappen for at starte kompressoren og køleventilatoren.
- der lyder 10 bip, når kølingen er afsluttet. Drej knappen til andre positioner for yderligere betjening.

### **c. Is-tilstand:**

- Indstil arbejdstiden, og drej knappen for at starte kompressoren, blandemotoren og køleventilatoren.
- der lyder 10 korte bip, når isen er færdig. Den går automatisk i isoleringsfunktion, hvis der ikke er nogen betjening, og der lyder 10 korte bip, når isoleringen er afsluttet.

### **3. FUNKTION TIL AT HOLDE ISEN KOLD:**

- Hvis knappen ikke drejes til "OFF", eller skålen ikke fjernes efter isfremstillingen, vil maskinen starte kølefunktionen med jævne mellemrum for at holde isen kold.
- Køletiden er 1 time, og der lyder 10 korte bip, når den er færdig. Maskinen slukker derefter automatisk. Drej knappen tilbage til positionen "Power OFF".

### **4. MOTORENS SELVBESKYTTELSSESFUNKTION:**

Motoren har overstrømsbeskyttelse og stopper automatisk, når isens hårdhed når den indstillede værdi.

### **5. KOMPRESSORENS SELVBESKYTTELSSESFUNKTION:**

- Når du skifter fra is-tilstand eller enkelt køletilstand til nedlukningstilstand, har kompressoren en beskyttelsestid på ca. 3 minutter, før du kan starte disse tilstande igen. Hvis du tager stikket ud af stikkontakten og starter maskinen igen, vil den dog genstarte uden forsinkelse.

### **6. KONTROL AF MÆNGDEN AF INGREDIENSER:**

- For at undgå at ingredienserne løber over, skal du sørge for, at de ikke overstiger 60 % af den aftagelige skåls kapacitet, da is udvider sig under fremstillingen.

## **VEDLIGEHOLDELSE OG RENGØRING**

Forsigtig: Stikket skal tages ud før rengøring for at undgå elektrisk stød.

- 1) Tag blenderkniven ud, og tør den af med en fugtig klud
- 2) Tag den aftagelige skål ud, og rengør den med en fugtig, blød klud
- 3) Tør det gennemsigtige låg og genopfyldningslåget af med en fugtig klud
- 4) Fjern snavs på enheden eller andre steder med en fugtig klud, hæld ikke vand på ledning, stik og ventilation, nedsænk ikke apparatet i vand eller andre væsker
- 5) Tør grundigt med en tør klud, og sæt derefter komponenterne tilbage til den oprindelige position.

## FEJLFINDING

Nr.	Problem	Årsag	Løsninger
1	Det er svært at tage skålen ud, når isen er færdig	Der er vanddråber mellem kølebeholderen og påfyldningsskålen, som ikke kan tørres af, hvilket resulterer i frysning	Vent 3-8 minutter, før du tager isspanden ud
2	Blenderkniven sidder ikke ordentligt, og det gennemsigtige låg er løftet	Blenderkniven har skubbet det gennemsigtige låg op, så det ikke kan monteres korrekt	Sæt blenderkniven på plads, lad den flugte med det konvekse låg i bunden af skålen, og drej det gennemsigtige dæksel på plads
3	Påfyldningsskålen kan ikke placeres i den kolde beholder	Deformation forårsaget af forkert brug af påfyldningsskålen	Køb en ny påfyldningsskål.
4	I begyndelsen af isfremstillingen blev blenderkniven meget ridset eller sad fast	Deformation forårsaget af forkert brug af påfyldningsskålen	Køb en ny påfyldningsskål

## OPSKRIFTER PÅ IS

### VANILJEIS

160 ml sødmælk

76 g sukker

120 ml fløde, godt afkølet

0,5 - 1,5 tsk. ren vaniljeekstrakt, efter smag

Brug en håndmikser eller et piskeris til at blande mælk og sukker i en mellemstor skål, indtil sukkeret er opløst, ca. 1-2 minutter ved lav hastighed. Rør fløde og vanilje i efter smag. Tænd for maskinen, hæld blandingen i fryseskålen gennem ingrediensudløbet, og bland, indtil den er tyknet, ca. 50-60 minutter.

I de sidste 10 minutter kan du tilsætte lidt hakket chokolade, hvis du vil have en almindelig chokoladeis, eller nogle skiveskårne jordbær og lidt citronsaft for at lave en almindelig frisk jordbæris.

Du kan let eksperimentere og tilpasse isen efter din egen smag. Du kan også prøve forskellige smagsvarianter, blandinger og ingredienser for at skabe den perfekte is til dig. Brug din kreativitet, og ha' det sjovt!

## SPECIFIKATIONER

Model: 31668

Spænding: 220-240 V AC

Frekvens: 50 Hz

Strøm. 100W

Kapacitet: 0,8 l

## BORTSKAFFELSE AF ELEKTRISK OG ELEKTRONISK UDSTYR (WEEE)

Dette symbol på produktet eller i vejledningen betyder, at elektrisk og elektronisk udstyr iht. det europæiske direktiv (WEEE) skal bortskaffes adskilt fra andet husholdningsaffald, da det kan forurene miljøet. Landene i EU har systemer til affaldsindsamling. Kontakt din lokale forhandler eller myndighed for yderligere oplysninger.



## Kontaktoplysninger:

F&H Group A/S  
Gl. Skivevej 70  
DK-8800 Viborg  
DANMARK

